



ESTRENA'T  
AL TERRITORI

# IV CONVOCATÒRIA DE SUPORT A LA PRODUCCIÓ I GIRA TERRITORIAL PER A COMPANYIES EMERGENTS

—

EDICIÓ 2026

UN PROJECTE DE:

TTTTT ADETC  
TT Empreses  
TT de Teatre  
TT de Catalunya



TEATRE NU SALA LA PLANETA SALA TRONO

AMB EL SUPORT DE:

ic Institut Català de les  
Empreses Culturals

Generalitat  
de Catalunya

AMB LA COL·LABORACIÓ DE:



[estrenatalterritori.cat](http://estrenatalterritori.cat) / [info@estrenatalterritori.cat](mailto:info@estrenatalterritori.cat)

# 1. DEFINICIÓ I ORGANITZACIÓ DEL PROJECTE

**ESTRENA'T AL TERRITORI** neix el 2023 amb la voluntat d'impulsar, des del territori, la creació teatral de **companyies emergents** amb un suport i seguiment a través de curaduries artístiques, empresarials, comunicació, de distribució i tècniques. En aquesta edició, el segell de qualitat de "L'estrena't al Territori" ja es comença a consolidar.

La convocatòria té com a objectiu de donar suport a **cinc companyies** en el procés de creació i producció teatral i estimular-les a formar part de la indústria cultural; descentralitzar la producció i generar circuit; potenciar l'activitat teatral privada fora de la ciutat de Barcelona; i generar xarxa entre les sales privades de tot Catalunya.

En l'edició anterior vam rebre un total de 83 propostes de les quals 69 es van considerar vàlides. Les cinc companyies guanyadores van ser:

- Cia. Application Rejected amb l'espectacle "Hora Bruixa"
- Cia. La Desesperada amb l'espectacle "Nosaltres, Mortals. Preventives, penades, reincidents, lladres, bruixes i altres semblants"
- Cia. El Petit Vermell amb l'espectacle "Che fai tu, luna, in ciel"
- Cia. Produccions del Carrer Masini amb l'espectacle "Un paradís a la frontera"
- Cia. Al cel cia amb l'espectacle "Lo de Jaume I"

## » LA CONVOCATÒRIA D'AQUESTA EDICIÓ SEGUEIX SELECCIONANT A CINQ COMPANYIES.

L'Associació d'Empreses de Teatre de Catalunya (ADETCA) i les cinc Sales privades de fora de Barcelona; Teatre de l'Aurora (Igualada), La Mercantil (Balaguer), La Casa del Teatre Nu (Sant Martí de Tous), Sala la Planeta (Girona) i Sala Trono (Tarragona), amb el suport de l'Institut Català de les Empreses Culturals (ICEC) del Departament de Cultura de la Generalitat de Catalunya, amb la col·laboració de Festival RBLs, impulsen aquest projecte en el marc del I Pla d'impuls del teatre de Catalunya 2023-2026.

El Pla d'impuls del teatre de Catalunya 2023-2026 és una iniciativa del Departament de Cultura de la Generalitat de Catalunya, Associació de Professionals de la Interpretació i la Direcció de Catalunya (AADPC), l'Associació d'Empreses de Teatre de Catalunya (AETCA), l'Associació de Companyies de Teatre Professional de Catalunya (CIATRE), l'Associació Professional de Teatre per a Tots els Públics (TTP), el Col·lectiu de Companyies de Teatre Independents de Catalunya, la Plataforma d'Arts de Carrer (PAC) i UNIMA Catalunya, que compta amb la col·laboració de l'Institut Ramon Llull (IRL) i el Consell Nacional de la Cultura i de les Arts (CoNCA) i la complicitat de diversos municipis, entitats i equipaments escènics de Catalunya.

Aquest pla d'impuls consta de 19 mesures específiques que tenen per objectiu impulsar projectes de suport a la creació i a la producció; millorar la difusió i generació de públics; impulsar la contractació; assegurar la formació i la capacitació; incentivar la recollida de dades i coneixement; i altres variables de sostenibilitat mediambiental i accessibilitat.”

## 2. DESTINATARIS

Condicions per presentar-s'hi (s'han de complir totes les condicions)

**1.** La convocatòria està oberta a **companyies emergents catalanes** constituïdes fiscalment o en procés d'estar-ho. Poden ser tant persones físiques com jurídiques amb residència fiscal a Catalunya.

**2.** Amb un màxim de **dos espectacles estrenats o bé que realitzin el primer projecte professional.**

**3.** Una facturació **anual inferior a 100.000,00 €** (no inclou els premis) durant els quatre anys anteriors a la convocatòria.

**4.** Les companyies que han estat seleccionades en qualsevol de les edicions anteriors **no es poden tornar a presentar.**

### 3. TIPOLOGIA D'ESPECTACLES I REQUISITS

Les persones o companyies sol·licitants han de complir els requisits i condicions que s'estableixen a continuació:

- Presentar un espectacle de sala, de **qualsevol disciplina escènica** tant per a públic adult o familiar, i que **no hagi estat estrenat**.
- La **llengua principal** de la proposta ha de ser el  **català**.
- S'acceptarà **una proposta per companyia**.
- Les propostes poden ser de **petit i mitjà format**.
- **Els espectacles hauran de ser viables tècnicament a les cinc sales impulsores de la convocatòria**. S'entén per viables que s'adaptin a les dimensions i condicions tècniques de cada sala. Aquest requisit es pot validar amb la informació que s'adjunta a les bases amb les fitxes tècniques de cada Sala.

### 4. DOCUMENTACIÓ

Fitxa d'inscripció degudament emplenada d'acord amb el formulari normalitzat accessible a través **[d'aquest enllaç](#)**.

### 5. CRITERIS DE VALORACIÓ

Es valorarà la contemporaneïtat de la proposta, la innovació en el llenguatge escènic, la qualitat en el contingut, el format i la dramaturgia, així com la procedència i la viabilitat econòmica del projecte.

També es valorarà la paritat en l'equip artístic, així com l'accessibilitat de l'espectacle.

Valorem que la peça presentada i/o l'autor estigui donat d'alta a la SGAE, o qualsevol altra entitat de gestió . En el cas que no hi estiguin, han de presentar la carta d'exempció de drets d'autor a l'hora de fer la convocatòria.

El dossier presentat al formulari d'inscripció ha de tenir tota la informació necessària per a la seva òptima valoració (sinopsis, equip, trajectòria, viabilitat econòmica i tècnica)

## 6. SUPORT A LES PROPOSTES SELECCIONADES

D'entre les propostes rebudes se'n seleccionaran 5, una per cada Sala del Territori que tutoritzarà cada companyia durant les diferents fases de la creació.

**a) Les curadories seran les següents:**

1. GESTIÓ ADMINISTRATIVA I EMPRESARIAL
2. PROCÉS ARTÍSTIC
3. PRODUCCIÓ TÈCNICA
4. COMUNICACIÓ
5. DISTRIBUCIÓ

**b) Residències artístiques de 10 dies a concretar a cada Sala.** Allotjament i dietes incloses per a un màxim de 5 persones. **Es realitzaran entre els mesos maig, juny i juliol.**

**c) Residència tècnica de 3 dies** a cada Sala mentora on també estrenaran. Allotjament i dietes incloses per a un màxim de 5 persones. Aquesta es realitzarà els dies previs a l'estrena.

**d) Exhibició a quatre de les cinc sales** del Territori durant els dos caps de setmana consecutius de novembre del 2026: **Divendres 20 i dissabte 21, divendres 27 i dissabte 28.**

**El catxet serà de 2000€ +IVA per funció (total 8.000€+IVA)**

### **e) Condicions de les funcions d'exhibició:**

1. Les sales proporcionaran la infraestructura tècnica que es consideri necessària per a la realització de cada espectacle, sempre i quan s'adapti a les condicions tècniques de cadascuna de les sales.

2. Les sales no subministraran cap tipus de material escenogràfic ni fungible (filtres, làmpades, ...). El transport de l'escenografia, viatges i dietes corren a càrrec de la companyia.

3. El personal tècnic de les sales són responsables de la instal·lació dels equips i donen suport al muntatge. Els tècnics de cada companyia són responsables del muntatge i de tirar la funció.

4. Els drets d'autoria per a l'exhibició a les sales, no podrà superar el 10% dels ingressos a taquilla.

5. Les sales també s'encarregaran de la comunicació de l'espectacle.

6. Aquestes condicions de participació de les companyies estan subjectes i supeditades al contracte que s'haurà de signar entre la companyia i cadascuna de les sales.

7. Tots els membres de les companyies hauran d'estar donats d'alta a la Seguretat social.

### **f) Festival RBLS (BCN)**

La direcció del Festival Rebels escollirà una de les cinc propostes per participar al seu programa RBLS "APOSTA". Els permetrà presentar el projecte a diferents programadors.

A més a més, el propi festival RBLS, facilitarà una residència a la companyia que seleccioni.

## **7. PERÍODE DE RECEPCIÓ DE PROPOSTES**

El període de presentació de les propostes comprèn des de **l'11 de febrer al 01 de març del 2026** (ambdós inclosos).

## 8. SELECCIÓ DE PROPOSTES

La comissió de valoració està formada pels representants de cadascuna de les cinc sales privades de fora de Barcelona: **Teatre de l'Aurora** (Igualada), **La Mercantil** (Balaguer), **La Casa del Teatre Nu** (Sant Martí de Tous), **Sala la Planeta** (Girona) i **Sala Trono** (Tarragona).

Aquesta comissió seleccionarà 5 projectes d'entre les propostes presentades que compleixin les bases de la convocatòria.

## 9. RESOLUCIÓ DE LA CONVOCATÒRIA

La coordinació tècnica d'Estrena't al Territori informarà abans de l'11 d'abril, mitjançant correu electrònic, a totes les companyies presentades, si la seva proposta ha estat seleccionada.

Es signaran els acords entre les companyies i les sales mentores per l'acceptació de les bases.

El dia de la Roda de Premsa on s'anunciaran les cinc companyies guanyadores es requerirà la presència d'un o més membres de la companyia. Es faran petites entrevistes per la difusió del projecte als mitjans nacionals i a les mateixes xarxes del projecte.



ESTRENA'T  
AL TERRITORI

# CARACTERÍSTIQUES TÈCNIQUES DE LES SALES

## LLISTAT DE MATERIAL TÈCNIC

### ESPAI ESCÈNIC:

- 8m amplada x 6m fons (sense hombros)
- Càmera negra
- Aforament: 110 espectadors

### IL·LUMINACIÓ:

- Taula Hydra Spirit
- Rack de 36 Dimmers de 2,5 Kw per Dimmer
- Focus:
  - 12Rockets(Par) Thomcat 1000w
  - 10 Retalls ETC Source Four Jr 575w
  - 22 PC Spotligth 1000w

5 barres de focus (electrificades i motoritzades): 3 dins l'escenari i 2 frontals. Tenen 10 circuits cada una d'elles.

### SONORITZACIÓ:

- 2 pantalles acústiques QSC E SERIES
- 1 Etapa de potència Crest Audio 1.000 Watts
- 1 Taula digital Yamaha 01 V96 V2
- 4 Micròfons SHURE SM-58
- 2 Micròfons de conferència AKG C580 E1
- 1 Minidisc SONY amb autopausa
- 1 Doble reproductor de CD AUDIOPHONY amb autopausa
- 2 D.I. Caixes d'injecció
- 1 Etapa de potència BST
- 2 Monitors PAD

## **AUDIOSIVUAL:**

- 1 projector SANYO PLC-XT25 4500 ANSI lumens
- 1 pantalla de projecció de 4x3m
- 1 projector SANYO 1200 ANSI lumens
- 1 pantalla de projecció de 2x2m
- 1 reproductor DVD ONKYO SP-50

**Contacte Cap tècnic del teatre:**

**XAVIER AMAT**

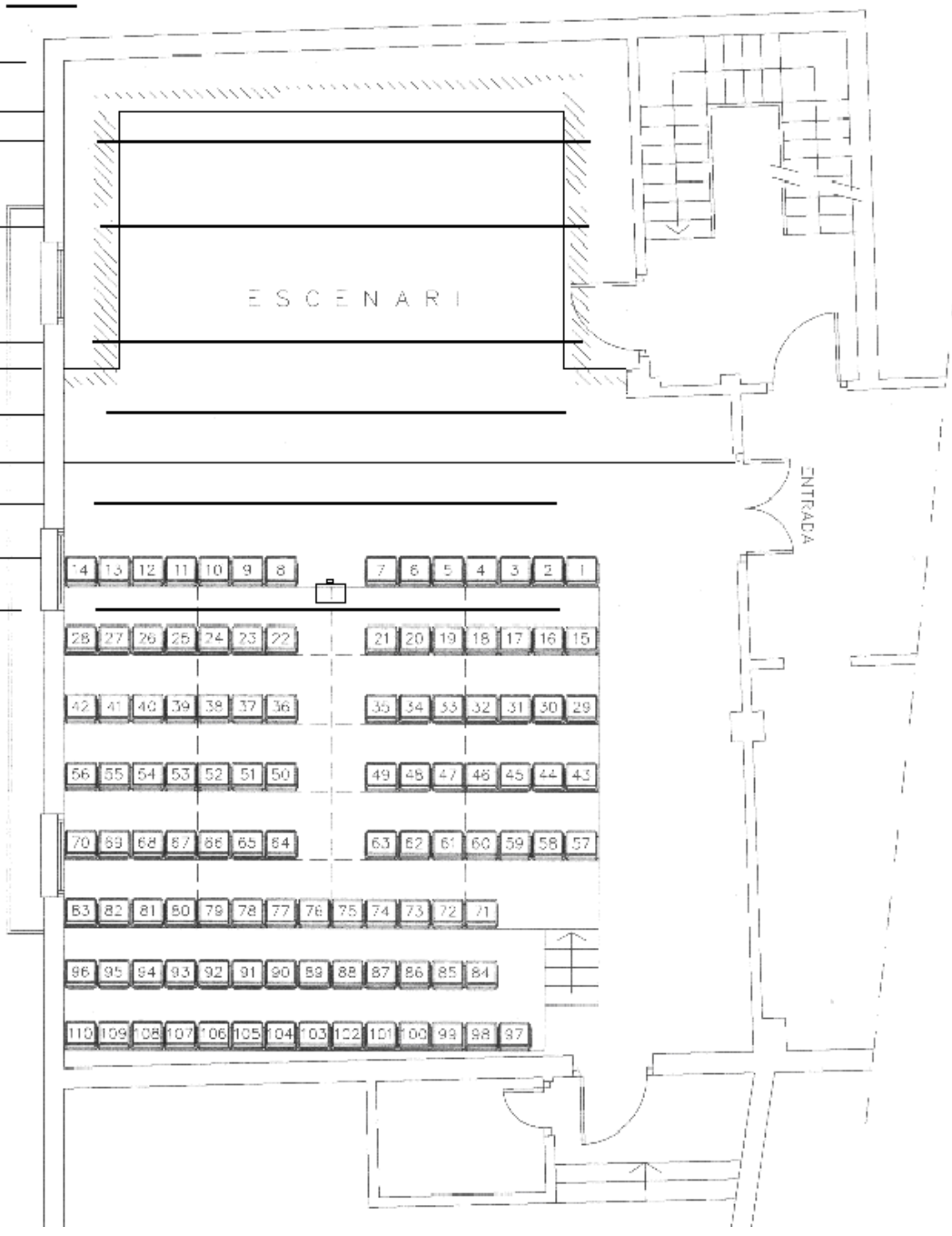
**T. 93 805 00 75**

**M. 667 41 36 08 [xavier@teatreaurora.cat](mailto:xavier@teatreaurora.cat)**

Barres electrificades

- paret 4,40 m
- teló de fons 3,73 m
- 3,30 m
- 3a barra motoritzada
- 1,90 m
- 2a barra motoritzada
- 1a barra motoritzada
- 0,30 m
- arlequí 0 m
- 0,90 m
- barra manual
- prosceni 1,70 m
- 2,30 m
- 1a barra motoritzada
- platea 3 m
- 4 m
- 2a barra motoritzada

CARRER DE L'AURORA



### FITXA TÈCNICA

#### ESTRUCTURA I HARDWARE:

1x Estructura de truss Prolyte quadrat negre X30V de 5,6 x 5,6 mts, amb 2 travessers horitzontals mòbils.

Aquesta estructura està suspesa amb 4 punts de motor D8+ 500kg, el control de motors està situat a cabina.

1x Barra frontal fixa amb truss Prolyte X30V de 5 mts amb connexions a Dimmer (12ch), DMX (1) i RJ45 (1).

#### CORTINATGES:

1x teló de fons PERONI 100% cotó de 300 g/m<sup>2</sup>, ignífug C1 i de color negre de 8,6m amplada i 5,7 alçada, muntat

sobre carril manual de 8m per a la sustentació i moviment del teló d'una fulla. Obertura amb corda manual.

4x cametes de 5,8 alçada per 1,43 amplada amb costures laterals, bossa inferior i ullets amb vetes cada 20cm a la part superior

\*Cortines d'accés públic, banys, camerinos i finestrals laterals de sala sono absorbents

#### SO:

P.A. Grada Principal:

2x d&b 10S-D (main L+R)

<https://www.dbaudio.com/global/es/productos/serie/serie-xs/altavoz-10s-d/>

P.A. Grades laterals (muntatge 360o)

6x d&b E6 (L+R de les 2 grades laterals i grada de fons)

<https://www.dbaudio.com/global/es/productos/serie/serie-e/altavoz-e6/>

P.A. Subgreu:

1x d&b 18S-SUB (mono centre) <https://www.dbaudio.com/global/es/productos/serie/serie-xs/subwoofer-18s/>

Amplificació i gestió remota:

2x d&b 10D

1x PC Win10 w/ d&b R1 software <https://www.dbaudio.com/global/es/products/amplificadores/amplificador-10d/-> 2 Monitors PAD

### **CONTROL SO:**

1x Midas M32R

1x Midas DL155 (a rack so, outputs AES/EBU sistema i entrades SLXD)

1x Midas DL16 (a escenari)

1x iPad w/ remote app

1x iMac 24" w/ QLab 4

### **SISTEMES WIRELESS:**

2x Shure SLXD4DE G59 470-514 Mhz (receptor 2ch)

4x Shure SLXD1 G59 (emissor de petaca)

2x Shure SLXD2/SM58 G59 (emissor de mà amb càpsula SM58)

1x UA845UWBE (distribuïdor d'antenes)

2x UA874WB (antena direccional)

### **MICROFONIA I DI'S:**

2x D.I. Klark Teknik DI 10A 1x Shure SM86

4x Peus de micro k&m 210/2 2x Peus de micro k&m 25910

### **IL·LUMINACIÓ I FX:**

Control i regulació:

1x LT Piccolo II S24-1000

1x Monitor 22" tàctil

48ch de dimmer TINHAO + directes

1 Distribuïdor AT4816 amb 48 sortides Harting

16 Caixetins Harting – 6x Schuko femella (12u a estructura mòbil, 2u a pont frontal i 2u a terra)

1x Llum de sala dimeritzable

### **CONVENCIONAL:**

18x ETC Jr Retall 25o/50o 575w

12x Robert Juliat 306H 1kW (amb 10 lents de Fresnel i 8 de PC)

### **LED:**

8x Eurolite LED IP PAR 14x10W HCL 15o amb 3 difusors de 27o, 30o i 60o

### **FX:**

1x Màquina hazer Instant Hazer 1400 Pro

### **PROJECCIÓ:**

#### **PROJECTOR**

**PROJECTOR PANASONIC PT-MZ680**

Projector 3LCD, làser, 6.000 lúmens, Resolució WUXGA (1920x1200), Imatges 4K compatibles, òptica intercanviable, 20.000h sense manteniment, ratio de contrast 3.000.000:1, lens shift: vertical +-67%, horitzontal +-35%, correcció de keystone; vertical +-25%, horitzontal +-30%. Connexions: x3 HDMI IN, x1 HD BaseT, 360w consum.

#### **SUPORT**

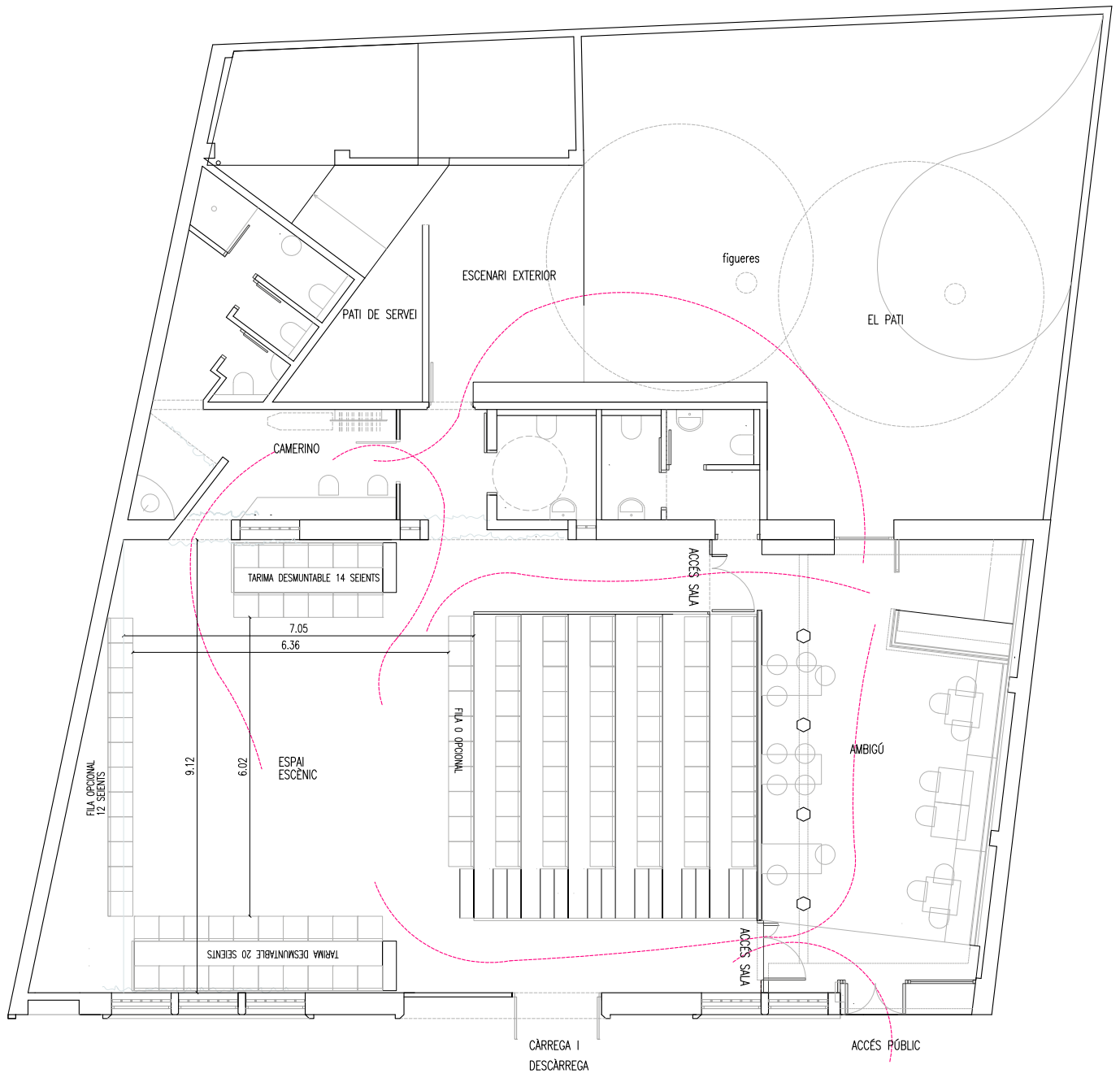
Suport estàndard projector per a truss.

#### **PANTALLA**

**PANTALLA ELECTRICA ORAY SQUAR HC BN 350X222 16:10**

Pantalla de paret o sostre de 350x222 cm, format 16:10, tela blanc mate, angle de visió de 100o, disposa d'un motor ràpid i silenciós, comandament a distància per radiofreqüència, carcassa metàl·lica blanca.





C. NOGUERA PALLARESÀ 40

### LLISTAT DE MATERIAL TÈCNIC

#### ESPAI:

Sala de 5,90 d'amplada i 9,70 de fondària, amb barres fixes, amb parets de pedra vista.

#### ESPAI ESCÈNIC:

- Espai de 5,90 d'amplada per 4,60 de fondària. Alçada de barres:3,60m (veure plano adjunt per la disposició).
- Possibilitat d'entrar a escena, des del pis de dalt, per les escales del fons d'escenari.
- Possibilitat de posar fons negre.

#### LLUMS:

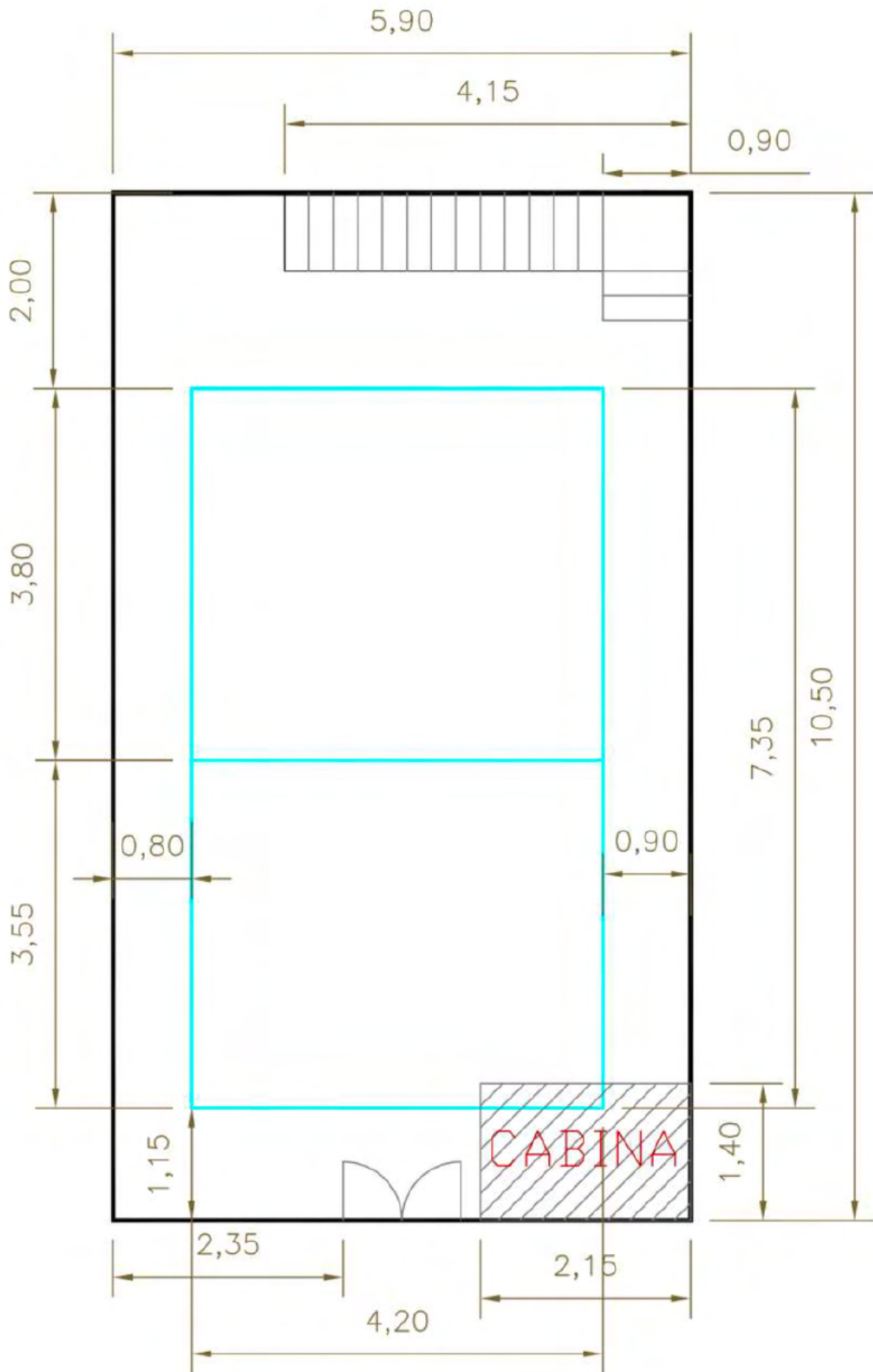
- 14 PC LED Varytec LED Spot 50 3200K
- 2 Retalls led STARVILLE
- 1 Retall EUROLITE LED RGBW Profile Spot
- 4 par led STARVILLE RETRO FLAT PAR RGBWAUV
- 8 par led CAMEO ROOT PAR 6 RGBWA
- 4 canals de dimmer
- 4 peanes
- Màquina de fum Stairville HZ-1500 Pro Hazer DMX
- Taula de llums LT piccolo s24

#### SO:

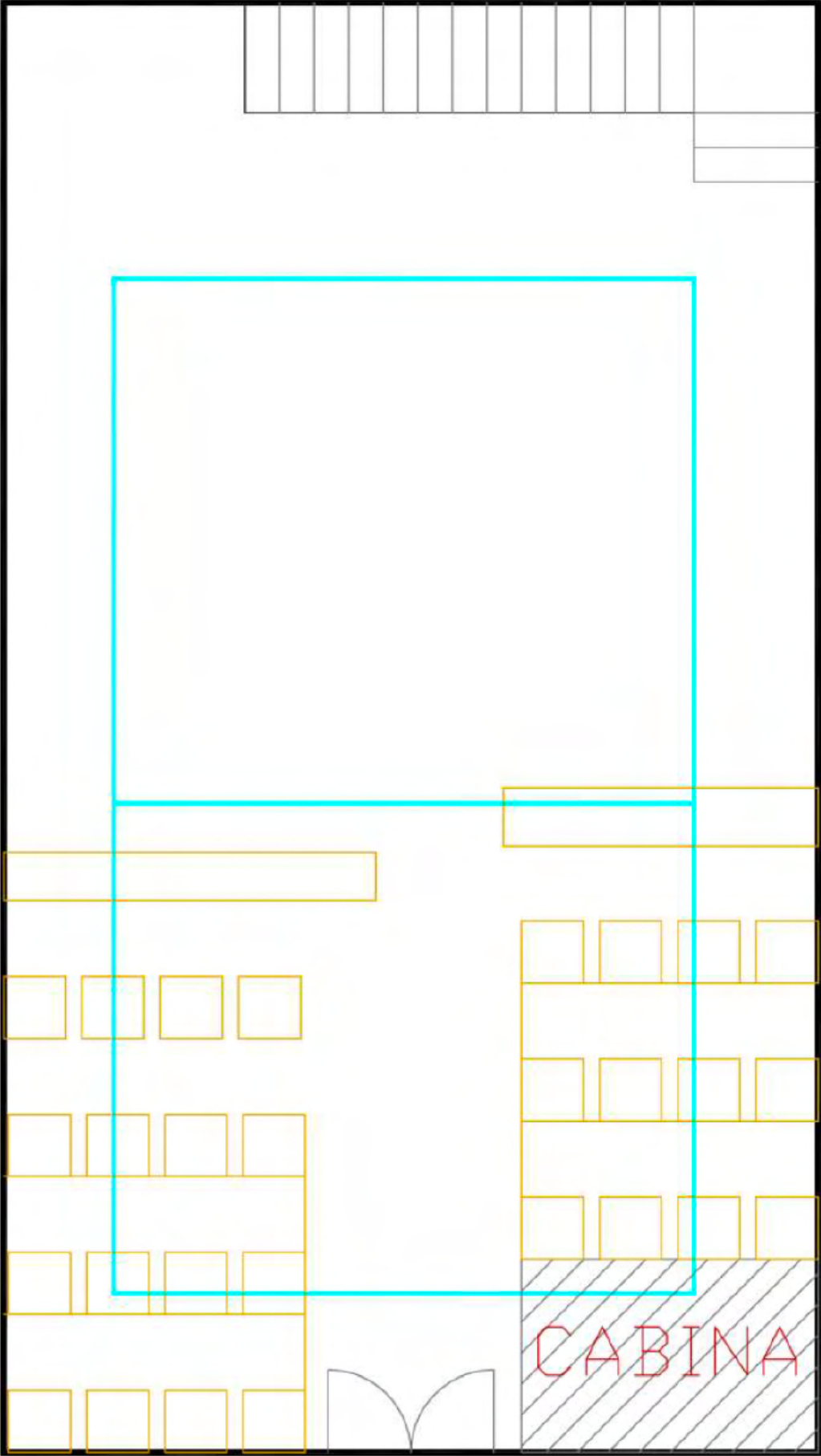
- PA 2 QSC K8.2
- Taula de so digital M32R Live
- 2 monitors Behringer B108
- 2 micròfons inalàmbrics Sennheiser
- 2 micròfons sm58



**MIDES DE LA SALA:**



**DISPOSICIÓN A LA ITALIANA:**



### LLISTAT DE MATERIAL TÈCNIC

#### IL·LUMINACIÓ:

- 35 Canals de DIMMER de 2000W. Senyal DMX.5p
- 15 P.C. 1000W.
- 10 Par no 5.
- 15 Retalls 25-50o.575W
- 4 Pantalles asimètriques de 1000W.
- Taula programable LT piccolo 24/96

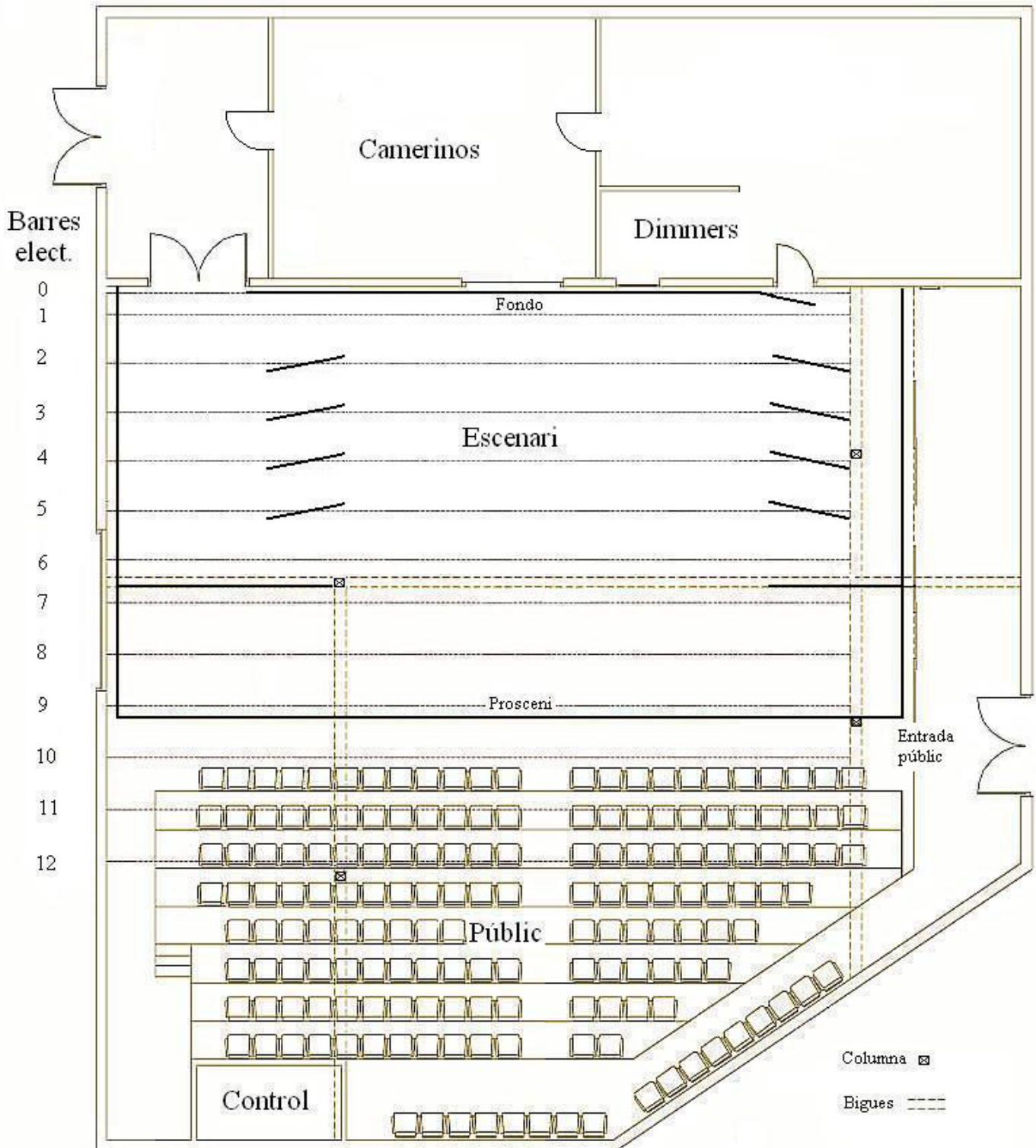
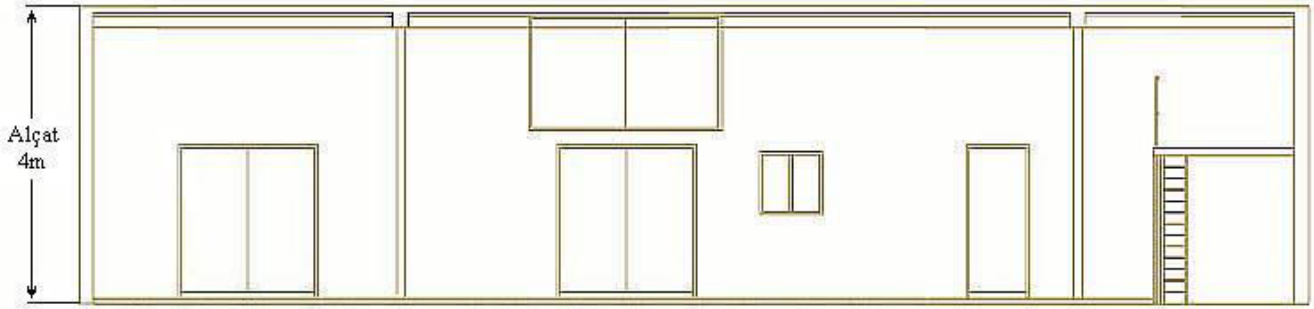
#### SO:

- Taula digital Yamaha O1 96V.
- Etapa de potència per P.A (carver Pm 1200).
- P.A. JBL M-series. M330 i M355.
- 2 Micròfons shure sm58.
- Reproductor doble de C.D Denon DN-4500.
- Manguera de senyal de control a escenari 12-4 ch

#### NOTA:

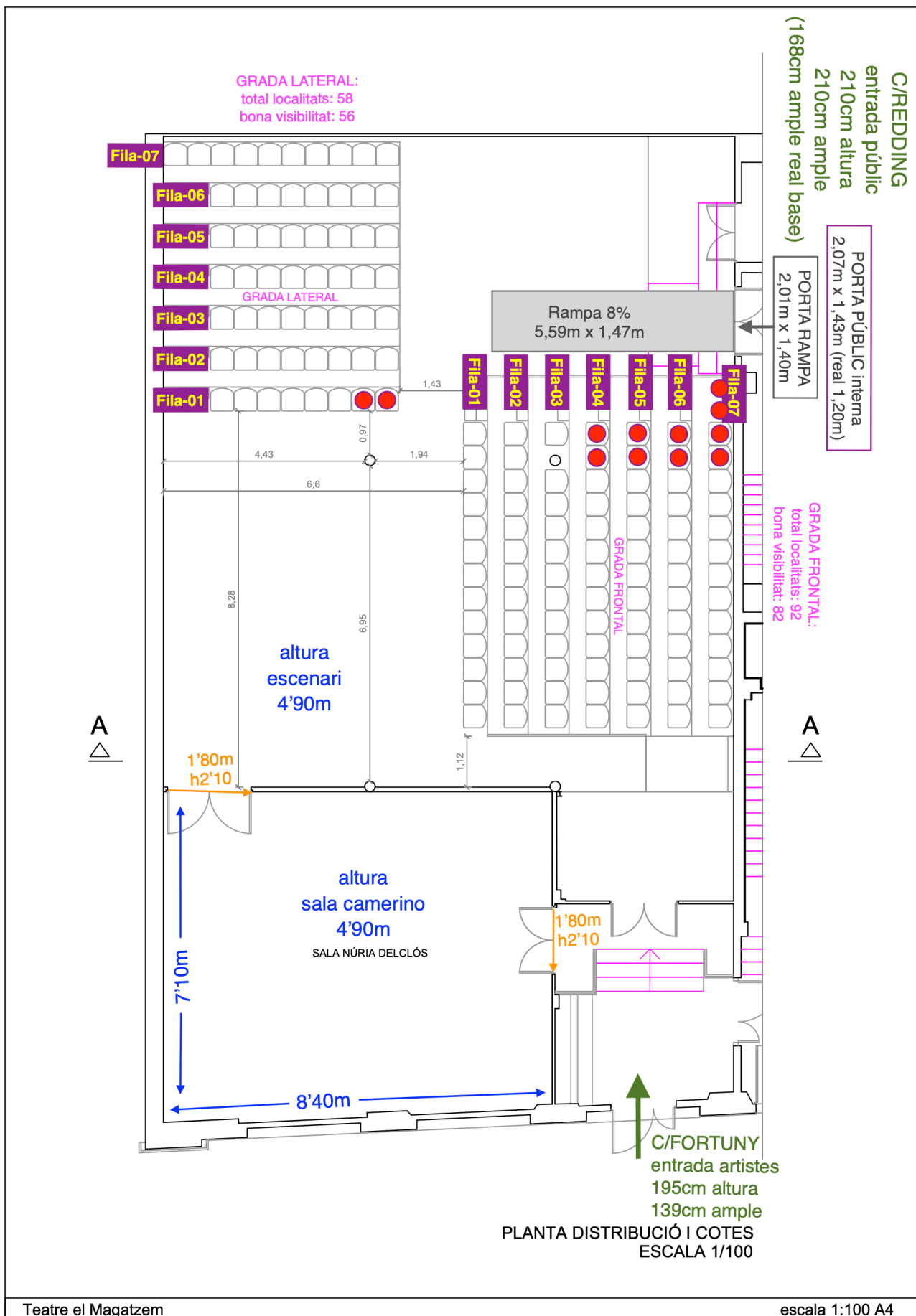
Les dimensions de l'escenari són de 8 m. de fons i 8 m d'ample. L'alçada de la sala és de 4 m. fins a les barres de focus. Hi ha 12 barres fixes separades 1 metre entre elles, tres de les quals queden a fora de l'escenari per fer els frontals.

Si voleu més informació poseu-vos en contacte amb en Lluís **672 47 99 55** o bé adreceu-vos en aquest correu: **tecnic@laplaneta.net**









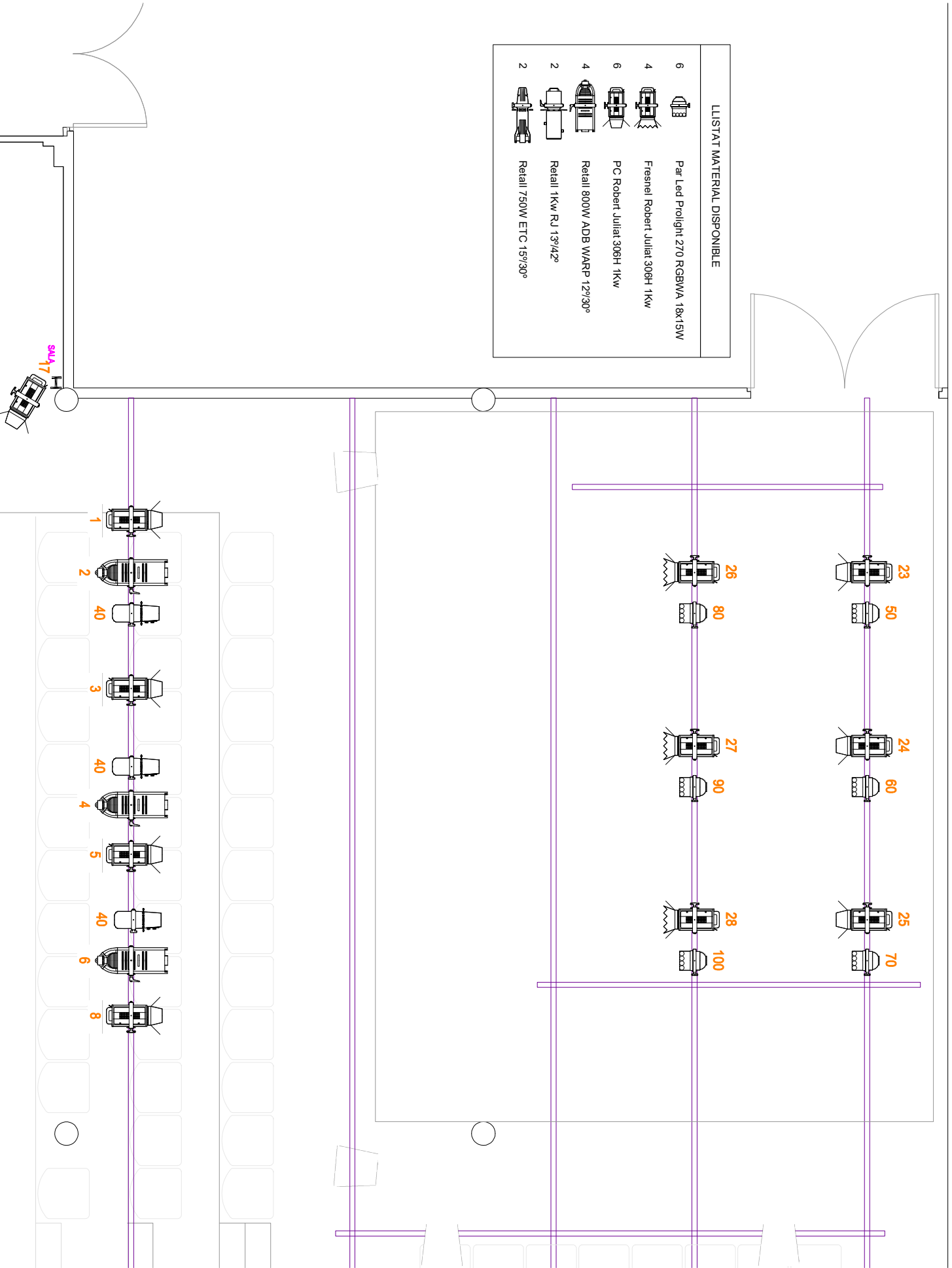
# 5. SALA TRONO

# SALA TRONO



LISTA MATERIAL DISPONIBILE

6		Par Led Prolight 270 RGBWA-18x15W
4		Fresnel Robert Juliat 306H 1Kw
6		P.C Robert Juliat 306H 1Kw
4		Retail 800W ADB WARP 12°/30°
2		Retail 1Kw RJ 13°/42°
2		Retail 750W ETC-15°/30°





ESTRENA'T  
AL TERRITORI



## INFORMACIÓ, DUBTES I CONSULTES:

[info@estrenatalterritori.cat](mailto:info@estrenatalterritori.cat)

[estrenatalterritori.cat](http://estrenatalterritori.cat)

## SEGUEIX-NOS A:

 [@estrenatalterritori](https://www.instagram.com/estrenatalterritori)

UN PROJECTE DE:

TTTTT ADECA  
TT Empreses  
TT de Teatre  
TT de Catalunya



TEATRE NU

SALA LA PLANETA

SALA TRONO

AMB EL SUPORT DE:



AMB LA COL-LABORACIÓ DE:



[estrenatalterritori.cat](http://estrenatalterritori.cat) / [info@estrenatalterritori.cat](mailto:info@estrenatalterritori.cat)